

INFO MENSAL



Observatório do Mercado de Produtos Alimentares de Primeira Necessidade

INFO Mensal é uma publicação editada pela Agência de Regulação e Supervisão dos Produtos Farmacêuticos e Alimentares - ARFA, que trata as informações sobre o funcionamento do mercado dos produtos alimentares básicos.

Pretendemos com esta publicação fornecer informação aos agentes intervenientes no mercado, consumidores e restantes organismos do Estado que direta ou indiretamente estão associados ao regular abastecimento do País em produtos alimentares básicos.

SUMÁRIO

I. Abastecimento	
1.1. Disponibilidade Alimentar em Cereais e Açúcar	1
1.2. Disponibilidade em Outros Produtos Básicos	2
1.3. Previsão até final de julho de 2018	2
1.4. Distribuição Inter-Ilhas	3
2. Preços	
2.1. Preços Médios Nacionais	3
2.2. Variação de Preços Nacionais	4
2.3. Evolução de Preços Internacionais	4
3. Cotas de importação	5
4. Informações Diversas	
4.1. Índice de Preços no Consumidor	5
4.2. Outras	5

FACTO RELEVANTE DO MÊS

Campanha Agrícola 2018/19 deverá ser afetada pela evolução negativa da safra 2017/2018.

I. ABASTECIMENTO

I.1 Disponibilidade Alimentar em Cereais e Açúcar, dos Principais Operadores em maio 2018 (Unid. em Tons)

Produto	Stock Inicial	Importação + Produção Nacional + Compra interna	Donativo	Saída Mês (Consumo Aparente)	Stock Final
Milho a)	6 519	6 600		4 161	8 958
Arroz b)	9 392	2 060		2 622	8 830
Trigo	6 626			1 688	4 938
Farinha Trigo	815	1 274		956	1 133
Total Cereais	23 352	9 934		9 427	23 860
Açúcar b)	3 082	2 366		412	5 036
TOTAL	26 434	12 300		9 839	28 895

Fonte: Principais Operadores Privados.
Obs: A produção Nacional diz respeito apenas à farinha de trigo.
Por razões de arredondamento, os totais podem não corresponder à soma das parcelas.
a) Foram importadas mais 2.736 tons de milho, que não se destinam ao circuito comercial.
b) Correção do stock inicial

O abastecimento no conjunto dos cereais e açúcar em maio de 2018, foi garantido a nível nacional:

Milho: Saída deste mês é **42.2%** superior à do mês anterior. Comparativamente à média dos últimos 3 meses (**2.863 tons**), corresponde também a um aumento de **45.4%**.

Arroz: Saída deste mês é **6.5%** superior à registada no mês anterior. Comparativamente à média dos últimos 3 meses (**2.154 tons**), corresponde também a um aumento de **21.7%**.

Trigo: Saída deste mês é **4.8%** superior à do mês anterior. Comparativamente à média dos últimos 3 meses (**1.678 tons**), regista-se também um aumento de **0.6%**.



ARFA, QUALIDADE E SEGURANÇA AO SERVIÇO DE TODOS!

Farinha Trigo: Saída deste mês é **30.9%** inferior à saída registada no mês anterior. Comparativamente à média dos últimos 3 meses (**1.107 tons**), corresponde a uma redução **13.6%**.

Açúcar: Saída deste mês é **34.0%** inferior à saída registada no mês anterior. Comparativamente à média dos últimos 3 meses (**1.257 tons**), corresponde também a uma redução de **67.2%**.



1.2 Disponibilidade em outros produtos básicos, por importação, em maio de 2018

Produto	Entrada maio 2018	Acumulado 2018	Entrada Mês Homólogo (2017)	Total 2017 (ENAPOR)
	Quantidade (kg)	Quantidade (kg)	Quantidade (kg)	Quantidade (kg)
Feijão	146 258	1 143 857	72 798	1 477 634
Leite	973 007	3 197 306	480 493	9 446 347
Óleo Alimentar	766 356	2 762 659	65 415	7 833 848
Total	1 885 621	7 103 822	618 706	18 757 829

Fonte: Dados primários recolhidos junto à ENAPOR e tratamento ARFA.

- Feijão:** Em maio, a importação do feijão foi **8.5%** superior à do mês anterior. Relativamente ao período homólogo de 2017 corresponde a um aumento de **100.9%**.
- Leite:** A importação de leite em maio foi **45.2%** superior à do mês anterior. Relativamente ao período homólogo de 2017 corresponde também a um aumento de **102.5%**.
- Óleo Alimentar:** A importação de maio foi **487.5%** superior à do mês anterior. Em relação a igual período de 2017, regista-se também um aumento de **1 071.5%**.

1.3 Previsão até julho de 2018

Produto	Stock Inicial 1-jun	Importação Prevista		Donativo Previsto		Dispon. Prevista 31-jul	Prazo Cob. Prev.
	Ton	Data	Ton	Data	Ton	Ton	Meses
Milho a)	8 958					8 958	2.5
Arroz	8 830	jun/jul	8 422			17 252	7.2
Trigo	4 938					4 938	3.0
Farinha Trigo b)	1 133	jun/jul	138			1 271	1.2
Total Cereais	23 860		8 560			32 419	
Açúcar	5 036		2 080			7 116	7.5
Total Geral	28 895		10 640			39 535	

- Fonte:** Dados primários fornecidos pelos principais Operadores Privados e tratamento ARFA.
- Obs:** Por razões de arredondamento, os totais podem não corresponder à soma das parcelas.
- a)** O prazo de cobertura se baseia no consumo médio dos últimos 3 meses. Entretanto, considerando que o maior consumidor de milho efetuou importação em finais de maio (2.736 tons), o prazo de cobertura deverá alargar-se.
- b)** Stock inicial inclui farinha de trigo importada e de produção nacional. A disponibilidade prevista de farinha de trigo não inclui previsão da produção.

Estima-se que as disponibilidades de stocks previstas até julho de 2018 garantem os seguintes prazos de cobertura, com base no consumo médio mensal dos últimos 3 meses:

- Milho** - o prazo de cobertura é de **2.5** meses (até meados de agosto).
- Arroz** - o prazo de cobertura é de **7.2** meses (até 1ª semana de janeiro de 2019).
- Trigo** - o prazo de cobertura é de **3.0** meses (até finais de agosto).
- Farinha de trigo** - o prazo de cobertura é de **1.2** meses.
- Açúcar** - o prazo de cobertura é de **7.5** meses (até meados de janeiro de 2019).



ARFA, QUALIDADE E SEGURANÇA AO SERVIÇO DE TODOS!

1.4 Distribuição inter-ilhas em maio de 2018

Produto	Und.	Santiago	Fogo	Brava	Maio	B. Vista	S. Vicente	Sal	S. Antão	S. Nicolau	Total
Milho	Ton.		110.1		44.0	34.0	184.1	19.7	44.0	31.5	467.4
Arroz	Ton.		144.1	1.0	19.0	40.0	100.0	76.0	104.0	27.9	512.0
Farinha Trigo	Ton.	460.0	198.0	1.0	10.0	42.0		151.3	117.0	253.8	1 233.1
Açúcar	Ton.		244.1		10.0	3.0		12.0	56.0	17.6	342.7
Total	Ton.	460.0	696.3	2.0	83.0	119.0	284.1	259.0	321.0	330.8	2 555.2

Fonte: Dados primários recolhidos junto à ENAPOR e dos principais Operadores privados e Tratamento ARFA.
Obs: Leitura de dados com alguma reserva. Disponibilidade parcial de dados.

Distribuição direta a partir da Praia e Mindelo para as demais ilhas:

- Milho:** A distribuição em maio foi de **467,4** tons. No mês homólogo de 2017 foi de **670,1** tons.
- Arroz:** A distribuição foi de **512,0** tons em maio. No mês homólogo de 2017 foi de **605,9** tons.
- Farinha de trigo:** A distribuição em maio foi de **1 233,1** tons. No mês homólogo de 2017 foi de **998,0** tons.
- Açúcar:** A distribuição foi de **342,7** tons em maio. No mês homólogo de 2017 foi de **271,1** tons.



2. PREÇOS

2.1 Preços médios, em ECV, dos produtos alimentares de base maio de 2018

Concelhos Produtos	Unid	São Filipe	Maio	Brava	São Nic.	Sal	Boa Vista	São Vic.	Paúl	Porto Novo	R ^a . Gde	São Mig.	Tarra- fal	Sta. Cat.	Sta. Cruz	Picos	Praia
Milho 2 ^a	Lt	45.0	45.0	43.0	51.7	59.4	50.0	45.0	34.1	39.3	40.9	41.4	39.7	45.8	44.4	45.7	50.0
Milho Local	Lt	93.3								70.0			72.5	107.5			
Milho Coxido	Lt	135.9	144.2	132.5	172.2	165.0	148.5	124.3	127.5	131.5	136.5	130.0	123.7	125.4	119.0	104.7	113.5
Arroz 1 ^a	Kg	85.0	95.9	95.4	92.9	98.5	96.7	75.0	79.7	82.7	90.9	100.0	90.4	94.0	81.3	94.8	91.6
Arroz 2 ^a	Kg	80.0	89.4	85.0		87.1	94.4					78.9	76.9	70.0	71.3	70.0	81.3
Açúcar	Kg	65.6	92.3	84.5	91.3	94.4	95.2	68.7	72.0	80.6	86.6	74.6	81.7	66.7	63.3	69.4	73.2
Leite em pó	Kg	534.7	657.5	635.8	696.7	563.6	527.0	486.9	656.7	650.2	652.3	688.9	608.8	527.4	574.2	598.1	527.4
Óleo	Lt	140.7	152.2	142.5	148.5	148.3	153.3	128.0	139.8	142.1	142.7	123.6	132.3	125.7	125.9	131.5	126.3
Farinha trigo	Kg	62.5	72.5	67.4	77.0	70.0	66.5	51.8	65.0	61.7	66.2	67.9	68.9	59.7	59.1	64.0	60.8
Pão Carcaça	100g	13.5	10.0	10.0	10.0	10.1	15.0	15.0	13.8	10.0	13.6	10.0	10.0	10.0	10.0	10.0	10.0
Feij. Pedra	Lt	150.0	200.0	170.0	221.7	220.0	195.8	197.6	174.3	190.5	198.8	140.0	140.0	137.5	140.0		136.0
Feij. Sapatinha	Lt	170.6	193.8	145.0	195.0	206.4	188.6	182.3	194.7	172.7	178.5	138.9	148.6	158.7	154.9	140.8	146.2
Feij. Bongolon	Lt	200.0		120.0	206.4							250.0					
Feijão Congo	Lt	219.8	228.2	173.1	219.5	218.8	208.0	209.1	174.3	190.3	205.7	196.8	186.7	196.1	189.5	188.2	190.7

Fonte: Recolha Semanal – Delegações MAA e ARFA; Tratamento e análise – ARFA.

ARFA, QUALIDADE E SEGURANÇA AO SERVIÇO DE TODOS!

2.2 Variação de preços no mês de maio de 2018 em relação ao mês anterior (%)

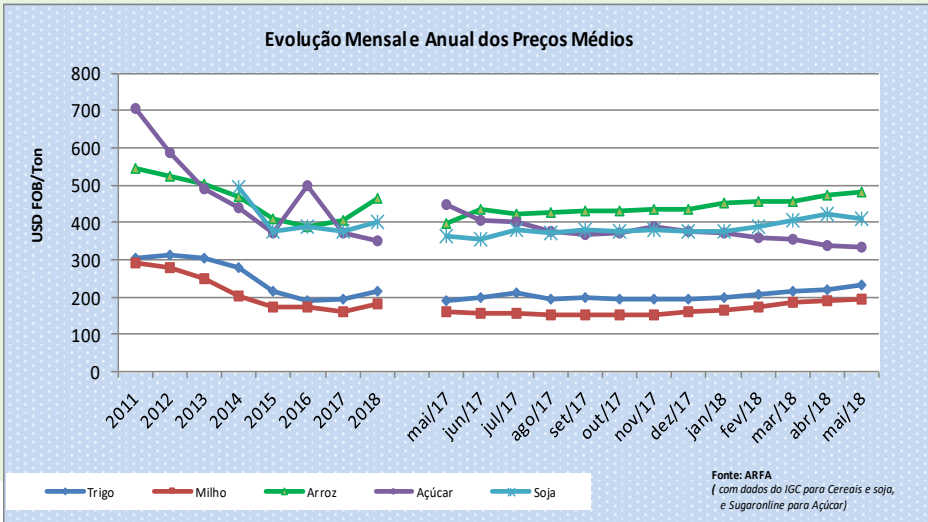
Concelhos Produtos	Unid	São Filipe	Maio	Brava	São Nic.	Sal	Boa Vista	São Vic.	Paúl	Porto Novo	R. Gde	São Mig.	Tarra- fal	Sta. Cat.	Sta. Cruz	Picos	Praia
Milho 2ª	Lt	0.0	-10.0	-3.6	-6.1	12.6	0.0	0.0	-0.1	2.9	0.4	-11.2	-0.7	4.4	-2.6	1.4	2.9
Milho Local	Lt	-6.7											3.6	19.4			
Milho Cochido	Lt	1.9	0.6	-0.4	2.3	0.1	-1.1	0.0	0.0	0.8	2.1	4.2	0.2	-0.1	-1.7	-0.3	-1.0
Arroz 1ª	Kg	-0.4	0.1	-9.2	-1.8	-0.1	1.2	0.0	0.9	0.3	1.8	6.1	-4.3	5.7	2.6	4.4	-0.1
Arroz 2ª	Kg	0.0	0.9	-14.8		2.1	1.7					-0.6	-0.3	0.0	-5.7	0.0	6.6
Açúcar	Kg	1.4	1.0	-2.7	4.3	-3.2	3.6	1.0	-1.8	-0.5	4.3	-1.8	0.2	0.8	0.2	-4.3	3.7
Leite em pó	Kg	0.4	1.2	5.1	6.4	-11.6	7.1	0.3	2.7	-1.0	3.9	3.1	-0.8	1.0	-1.9	10.6	-3.9
Óleo Alimentar	Kg	0.9	-0.5	1.0	2.6	-3.1	2.1	-2.7	-0.7	-0.6	0.0	-0.9	-1.6	1.9	-0.3	2.1	1.0
Farinha trigo	Kg	1.5	0.6	4.6	2.9	-9.2	-0.7	-0.8	-0.7	-2.3	0.9	2.8	-0.2	0.0	-0.2	5.0	-0.8
Pão Carcaça	100g	0.0	0.0	0.0	0.0	-7.3	2.3	0.0	0.0	0.0	8.8	0.0	0.0	0.0	0.0	0.0	0.0
Feij. Pedra	Lt	-20.0	0.0	-13.3	-0.4	3.8	12.4	0.0	-0.3	0.9	5.2	0.0	16.7	5.8	0.0		-2.0
Feij. Sapatinha	Lt	3.7	-0.3	-3.3	2.2	-1.5	-0.2	0.0	-2.7	2.4	1.4	-4.5	-1.8	-0.1	7.7	-0.9	1.9
Feij. Bongolon	Lt	-33.3		-11.1	-2.8							0.0					
Feijão Congo	Lt	-2.7	0.1	-13.9	1.7	-8.0	-0.3	0.0	1.0	-1.2	4.2	0.9	-1.3	0.4	2.5	-0.1	-1.0

Fonte: Recolha Semanal – Delegações MAA e ARFA; Tratamento e análise – ARFA

Análise das variações nos preços do mês com aumento superior a 5% ou redução inferior a 5%:

Cereais		Outros Produtos	
Variação superior a +5%	Variação inferior a -5%	Variação superior a +5%	Variação inferior a -5%
Milho 2ª - Sal (12.6) Milho Local – S. Catarina (19.4) Arroz 1ª - S. Miguel (6.1), S. Catarina (5.7) Arroz 2ª —Praia (6.6) Pão Carcaça —R. Grande (8.8)	Milho 2ª —S. Miguel (11.2) Maio (10.0), S. Nicolau (6.1) Milho Local - S. Filipe (6.7) Arroz 1ª - Brava (9.2) Arroz 2ª Brava (14.8), S. Cruz (5.7) Farinha Trigo – Sal (9.2) Pão Carcaça - Sal (7.3),	Leite em pó : Picos (10.6), Boa Vista (7.1), S. Nicolau (6.4), Brava (5.1) Feijão Pedra - Tarrafal (16.7), B. Vista (12.4) S. Catarina (5.8), R. Grande (5.2) Feijão Sapatinha - S. Cruz (7.7)	Leite em pó —Sal (11.6) Feijão Pedra - S. Filipe (20.0), Brava (13.3) Feijão Bongolon – S. Filipe (33.3), Brava (11.1) Feijão Congo - Brava (13.9), Sal (8.0)

2.3 Evolução Anual e Mensal dos preços internacionais



Os preços médios de exportação dos três principais cereais (milho, trigo e arroz) permaneceram em alta, registrando em maio o seguinte aumento, em relação ao médio de abril: 4.3% no trigo, 1.9% no milho e 2% no arroz.

As atividades comerciais no mercado global do **trigo** e do **milho** foram muito condicionadas pela adversidade climática, sendo que no trigo esse impacto foi, em parte, atenuado pela melhoria do tempo em alguns países.

No **arroz**, a subida de preços na Ásia foi sustentada pela forte procura por parte das Filipinas, Malásia e Indonésia. Nos Estados Unidos, os preços também foram pressionados pela procura, com pressão adicional de escassez da oferta.

No mercado global do **açúcar**, o *superavit* mundial em 2018/19 continua a ditar a baixa dos preços. Entretanto, se registam pequenos aumentos na 2ª quinzena de maio, na sequência do relato de que a Índia vai reforçar as reservas Estatais, acrescido da pressão da greve dos camionistas no Brasil. Esses aumentos não foram mais acentuados, graças à notícia do fim da proibição da quota de produção na União Europeia, com a possibilidade deste bloco se tornar 3º maior exportador mundial.

ARFA - RMMI, Nº 93, adaptado

ARFA, QUALIDADE E SEGURANÇA AO SERVIÇO DE TODOS!

3. COTAS DE IMPORTAÇÃO - maio de 2018

3.1 Número de operadores que representam pelo menos 95% das importações

	mar.	abr.	mai.	Ano 2017
PAPN	12	10	8	16
Milho de 2ª	2	1	2	3
Arroz	4	5	4	10
Trigo a)	1	0	1	1
Farinha de trigo	4	4	5	8
Açúcar	3	3	3	9
Feijão	7	7	7	13
Leite em pó	10	9	7	20
Óleo Alimentar	5	3	6	7

Fonte: ARFA, com dados da Direção Geral das Alfândegas.
PAPN: Produtos Alimentares de Primeira Necessidade.
a) Apenas 1 importador

Cota de importação dos principais operadores em maio:

- ♦ **PAPN:** 8 operadores garantiram 96% da importação durante o mês de maio, sendo que 3 responderam por 81% do total importado.
- ♦ **Milho 2ª:** 2 operadores asseguraram a importação em maio (55% e 45%).
- ♦ **Arroz:** 4 operadores asseguraram 95% da importação em maio, sendo que 2 representaram 78% (44% e 34%).
- ♦ **Farinha de Trigo:** 5 operadores asseguraram 95% da importação em maio, dos quais 2 operadores responderam por 75% (65% e 10%).
- ♦ **Açúcar:** 3 operadores asseguraram 99% da importação em maio, sendo que 2 representaram 94% do mercado (51% e 43%).
- ♦ **Feijão:** 7 operadores garantiram 95% das importações em maio, sendo que 4 representaram 79%.
- ♦ **Leite em pó:** 7 operadores garantiram 98% das importações em maio, sendo que 4 representaram 70%.
- ♦ **Óleo:** 6 operadores asseguraram 96% das importações em maio, dos quais 3 representaram 83%.

4. INFORMAÇÕES DIVERSAS

4.1 IPC de maio de 2018 (base 2007)

IPC Total Nacional	mar.	abr.	maio de 2018			
			Nacional	S. Antão	S. Vicente	Santiago
Mensal	0.0	-0.1	0.1	-0.4	0.1	0.2
Homóloga	1.0	1.2	1.1	0.6	1.1	1.2
12 Meses	1.0	1.1	1.1			

O IPC do mês de abril registou os seguintes valores:

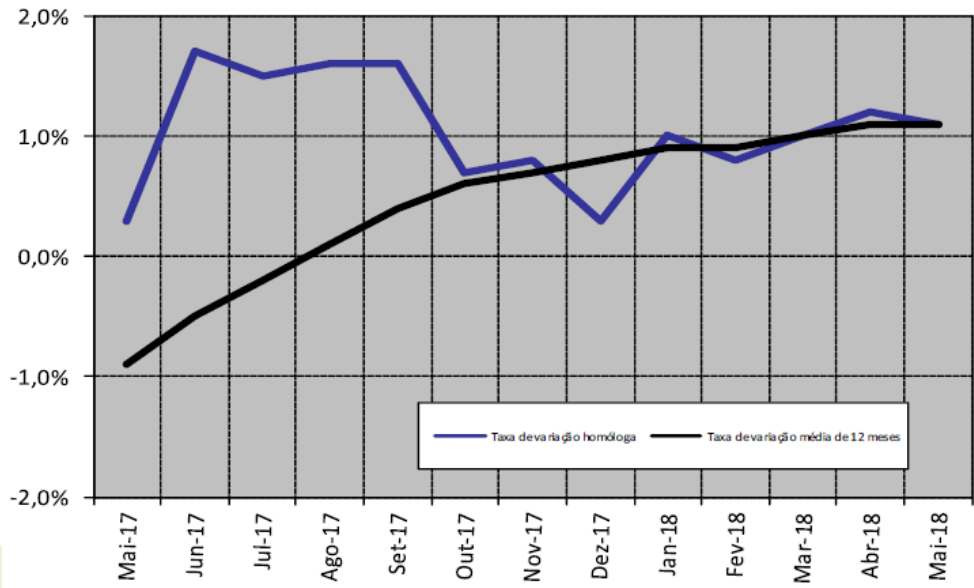
- A taxa de **variação mensal** entre os meses de abril e maio foi de **0.1%**, valor superior ao registado no mês anterior em **0.2 p.p.**
- A taxa de **variação homóloga** em maio foi de **1.1%**, valor inferior em **0.1 p.p** face ao registado no mês anterior.
- A taxa **média dos últimos 12 meses** foi de **1.1%** em maio, valor idêntico ao registado no mês anterior.

Taxas relativamente aos índices regionais:

Variação mensal - Em maio, foi positiva em Santiago (0,2%) e São Vicente (0,1%). Em Santo Antão se verificou uma variação negativa de 0,4%.

Variação homóloga - Comparadas as taxas regionais com a nacional, o índice de Santiago foi superior à média nacional em 0,1 p.p.. Em São Vicente, a variação foi idêntica à nacional, enquanto que em Santo Antão, o valor foi inferior em 0,5 p.p.

Fonte: www.ine.cv



4.2 Cabo Verde prepara-se para a Campanha Agrícola 2018/19



A evolução negativa do mau ano agrícola de 2017/18, cuja produção a nível nacional foi quase que nula, terá rescaldo no próximo ano, 2018/19, com possibilidade de muitos agricultores não terem disponibilidade de sementes para a nova safra.

Para colmatar essa possível deficiência de sementes na Campanha Agrícola 2018/19, a Direção Geral da Agricultura, Silvicultura e Pecuária (DGASP) tem em carteira um conjunto de ações.

Esta Direção tem em curso um diagnóstico para fazer o levantamento da disponibilidade de sementes de sequeiro junto dos agricultores das diferentes ilhas. Após o teste de germinação, essas sementes serão adquiridas e distribuídas aos agricultores mais vulneráveis que dedicam à agricultura pluvial. A identificação dos beneficiários será feita pelas Delegações do Ministério da Agricultura e Ambiente (MAA), em colaboração com os parceiros locais: Câmaras Municipais, Associações Comunitárias, etc. Prevê-se, com esta ação, obter uma cobertura de cerca de 22% da área pluvial.

No campo fitossanitário, a Direção Geral da Agricultura, à semelhança dos anos anteriores, procederá com a compra de pesticidas, pondo as mesmas à disposição das Delegações da MAA, que por sua vez apoiará os agricultores no combate das habituais pragas: gafanhoto, percevejo verde, mil-pés, etc, e este ano, com realce para o combate da lagarta de cartucho, uma nova praga da cultura do milho que apareceu pela primeira vez no país em 2017.

Fonte: Boletim Azágua, Nº 08/18, adaptado